

Instrukcja obsługi antyradaru Noxo XR 30 GPS

Gratulujemy trafnego wyboru i zakupu najnowszej generacji antyradaru Noxo optymalizowanego specjalnie na potrzeby rynku europejskiego.

Postępowanie ze użytym urządzeniem



1. Jeżeli produkt oznaczony jest symbolem przekreślonego kontenera na odpady, oznacza to, że podlega on dyrektywie 2002/96/WE.
2. Zgodnie z tą dyrektywą zabrania się wyrzucania zużytych urządzeń elektrycznych i elektronicznych razem ze zwykłymi odpadami komunalnymi.
3. Sprzęt taki winien być przekazywany do punktów zbiórki odpadów wyznaczonych przez władze lokalne.
4. Odpowiednie postępowanie ze użytym sprzętem zapobiega potencjalnym negatywnym konsekwencjom dla środowiska naturalnego i ludzkiego zdrowia.
5. Szczegółowe informacje dotyczące sposobu postępowania ze użytym sprzętem można uzyskać we właściwym urzędzie miejskim, przedsiębiorstwie utylizacji odpadów lub sklepie, w którym został nabyty produkt.

ZALECENIA I OSTRZEŻENIA

1. Przed rozpoczęciem korzystania z urządzenia przeczytaj dokładnie niniejszą instrukcję obsługi.
2. Nie używaj urządzenia w temperaturze otoczenia niższej niż - 10°C ani w temperaturze wyższej niż 60°C, lub w miejscach narażonych na bezpośrednie działanie promieni słonecznych, położonych blisko grzejnika lub bardzo zawilgoconych.
3. Nigdy nie ustawiaj opcji antyradaru podczas jazdy. Jeżeli chcesz zmienić jakieś ustawienia antyradaru najpierw zatrzymaj samochód w bezpiecznym miejscu.
4. Jeśli samochód wyposażony jest w poduszkę powietrzną nigdy nie należy jej blokować poprzez zainstalowanie na stałe lub przenośnie urządzenie.
5. Ustaw głośność antyradaru na takim poziomie aby jego alarm nie powodował Twojej dekoncentracji w trakcie prowadzenia samochodu. Zbyt głośny alarm może przestraszyć kierowcę i być przyczyną wypadku.
6. Przy gwałtownej zmianie temperatury otoczenia, pozostaw urządzenia na około 30 minut niewłączone w celu uniknięcia nieprawidłowej pracy na skutek kondensacji pary wodnej.
7. Nie używaj urządzenia w pobliżu zbiorników paliwa lub łatwopalnych substancji chemicznych.
8. Do zasilania używaj wyłącznie przewodu do zapalniczki samochodowej należącego do wyposażenia.
9. Ciągnij za wtyczkę wyłączając zasilanie, ponieważ ciągnięcie za przewód może spowodować uszkodzenie przewodu zasilającego.
10. Jeżeli zauważysz jakiegokolwiek przetarcia lub uszkodzenia przewodu niezwłocznie wyłącz zasilanie. Nie używaj ponownie uszkodzonego przewodu zasilającego. Skontaktuj się ze sprzedawcą w celu nabycia nowego przewodu.
11. Trzymaj detektor z dala od wody w suchym miejscu, gdzie nie jest narażony na uszkodzenie i obsługuj go tylko suchymi rękoma.
12. Nie należy przecierać żadnej części rozpuszczalnikiem, benzyną lub alkoholem, należy przecierać jedynie suchą szmatką.
13. Nie używaj antyradaru, jeżeli wydziela dym, nienaturalny zapach lub jest gorący albo jeżeli jest w dowolnym innym stanie niż normalny. W takim przypadku natychmiast zaprzestań używania urządzenia, a następnie odłącz zasilanie.
14. Nigdy nie naprawiaj urządzenia sam, ponieważ jest to niebezpieczne. Naprawy mogą być wykonywane tylko przez upoważniony serwis.
15. Nie narażaj urządzenia na mechaniczne wibracje lub wstrząsy.
16. Jeżeli upuściłeś urządzenie lub jeżeli jego obudowa została uszkodzona, wyłącz je a następnie odłącz zasilanie.
17. Nie próbuj otwierać ani modyfikować urządzenia.
18. Nie umieszczaj urządzenia w miejscach występowania tłustych wyziewów lub kurzu.
19. Nie zawijaj ani nie zakrywaj urządzenia tkaniną lub materiałem izolującym ciepłnie. To może spowodować nagrzanie się, zniszczyć obudowę i wywołać pożar. Nieostrożne obchodzenie się z urządzeniem może spowodować jego uszkodzenie.
20. Przechowuj urządzenie i wszystkie jego części i akcesoria w miejscu niedostępnym dla małych dzieci.
21. Nie kładź urządzenia na fotelu pasażera lub w innym miejscu, z którego mogłaby spaść na skutek zderzenia lub nagłego hamowania. Pamiętaj, że bezpieczeństwo na drodze jest zawsze najważniejsze.
22. Produkt jest przeznaczony wyłącznie do użytku wewnętrznego.
23. Nie zastosowanie się do powyższych zaleceń i ostrzeżeń może spowodować pożar lub porażenie prądem.
24. Jeżeli nie używasz urządzenia odłącz go od zasilania.
25. Zapoznaj się z lokalnymi przepisami dotyczącym użytkowania antyradaru. Pamiętaj, że w niektórych krajach jest to surowo zabronione !

Funkcje:

1. wskazanie częstotliwości pracy radaru
2. baza fotoradarów oraz miejsc niebezpiecznych w Polsce
3. wskazanie prędkości jazdy
4. elektroniczny kompas
5. radarowy system identyfikacji
6. dostosowywanie wskazań prędkości do prędkościomierza samochodowego
7. łatwa aktualizacja bazy POI poprzez port USB
8. dodawanie własnych POI
9. wyciszenie alarmów poniżej ustawionej prędkości
10. alarm przekroczenia zadanej prędkości
11. detekcja pasm radarowych X, K, wąskiego Ka, superszerokiego Ka
12. detekcja laserów
13. możliwość włączania/wyłączania poszczególnych pasm
14. detekcja radarów impulsowych/POP
15. komunikaty głosowe
16. 2 tryby jasności wyświetlacza
17. regulacja głośności
18. 2 tryby czułości
19. automatyczne wyciszenie
20. ochrona przed wykrywaczami radarów VG2
21. pamięć ustawień
22. możliwość zmiany ustawień poprzez port USB

Wyświetlacz LED

Po włączeniu do zasilania antyradar wyświetla przez ok. 10 sekund włączone pasma i funkcje i następnie przechodzi do trybu normalnej pracy co jest sygnalizowane wskazaniem godziny podczas postoju pojazdu lub braku sygnału GPS lub prędkości jazdy.

[M]	- radarowy system identyfikacji
[R]	- sygnalizuje jeśli wykryty sygnał jest na tyle słaby, że antyradar go wykrywa ale nie jest w stanie określić jego częstotliwości
[X]	- pasmo X
[K]	- pasmo K
[Ka]	- pasmo Ka
[L]	- Laser
[P]	- tryb wskazań punktów POI

[X][K][Ka][L] jeżeli pasmo jest włączone, odpowiednia dioda LED świeci podczas włączania antyradaru

O wykryciu promieniowania antyradar alarmuje optycznie oraz dźwiękowo, informując o wykrytym paśmie oraz jego częstotliwości.

Elektroniczny kompas

N – północ
S – południe
W – zachód
E – wschód

Podczas jazdy wskaźnik stron świata wskazuje kierunek w którym się poruszamy. Kompas działa tylko przy połączeniu GPS. Po podłączeniu do zasilania antyradar sygnalizuje prawidłowe połączenie komunikatem „Bon Voyage”. Przy prawidłowym sygnale GPS podczas ruchu pojazdu na wyświetlaczu wyświetlana jest aktualna prędkość oraz przybliżony kierunek jazdy, po zatrzymaniu aktualny czas.

Klawisze funkcyjne

- +/-**
1. krótkie naciśnięcie – regulacja głośności od 1 do 6 - cyklicznie
- M**
1. krótkie naciśnięcie - wprowadzanie pozycji osobistego POI - wymaga potwierdzenia klawiszem +/-, przed upływem ok. 5 sekund. Jeśli zaznaczysz osobisty POI to następnym razem zbliżając się do tego miejsca zostaniesz o tym powiadomiony na ok. 500m. przed zaznaczonym punktem POI
 2. kolejne naciśnięcie (przed upływem ok. 5 sekund) - przejście do menu
- OK**
1. krótkie naciśnięcie - wprowadzanie pozycji radarowego systemu identyfikacji - wymaga potwierdzenia klawiszem OK, przed upływem ok. 5 sekund

Menu

Podczas normalnego użytkowania naciskając przycisk M 2-krotnie uruchamiasz główne menu. Naciskając kolejne razy przycisk M możesz przeglądać oraz ustawiać kolejne pozycje menu. Zmiana ustawień następuje poprzez naciskanie przycisków +/- . Do wyboru są kolejne pozycje menu:

Tryb pracy urządzenia:

- 1/ speed detector camera mode - wykrywane są urządzenia radarowe oraz sygnalizowane stałe miejsca pomiaru prędkości
- 2/ save driving mode - wykrywane są urządzenia radarowe oraz sygnalizowane stałe miejsca pomiaru prędkości oraz miejsca niebezpieczne, o wybranym trybie sygnalizuje kontrolka P, która świeci dla trybu save driving mode

Czułość antyradaru - do wyboru wysoka - high i średnia - medium, należy ustawić zależnie od preferencji użytkownika oraz terenu na którym porusza się pojazd

Alarm przekroczenia prędkości – ustawienie prędkości, której przekroczenie będzie sygnalizowane alarmem; jeżeli ustawisz OFF – funkcja jest wyłączona, zakres prędkości 30-160 km/h

Prędkość wyciszenia – ustawienie prędkości poniżej której alarmy o wykryciu promieniowania radarowego będą sygnalizowane tylko optycznie, zakres prędkości 0-90, przy ustawieniu 0 alarmy będą zawsze sygnalizowane.

Pasmo X - włącza/wyłącza pasmo X

Pasmo Ku - wyłączony

Pasmo K - włącza/wyłącza pasmo K

Pasmo Ka - włącza/wyłącza pasmo Ka

Laser - włącza/wyłącza Laser

Kontynuacja alarmu przekroczenia prędkości - jeśli włączona to sygnalizacja o przekroczonej prędkości jest sygnalizowana zawsze podczas jazdy z wyższą prędkością jak ustawiona, jeśli wyłączony alarm jest tylko jednorazowy - podczas momentu przekraczania prędkości

Funkcja automute – automatyczne wyciszenie alarmów

funkcja powoduje automatyczne przyciszenie alarmu dźwiękowego po ok. 45 sekundach ciągłego alarmu. Po ok. 90 sekundach ciągłego alarmu antyradar zostanie automatycznie wyciszony na ok. 3 minuty. Jeśli chcesz uaktywnić alarmy głosowe w trakcie automatycznego wyciszenia naciśnij dowolny przycisk.

Radarowy system identyfikacji - włączenie jest sygnalizowane kontrolką **[M]**

umożliwia zapisanie stałych punktów fałszywych alarmów pochodzących od drzwi automatycznych, czujek mikrofalowych itp. Jeśli napotkasz na drodze fałszywy alarm pochodzący np. od drzwi automatycznych, możesz zapisać jego współrzędne w pamięci urządzenia poprzez naciśnięcie przycisku OK oraz powtórne naciśnięcie OK przed upływem ok. 3 sekund celem potwierdzenia. Kiedy następnym razem będziesz znajdował się w zaznaczonym punkcie antyradar będzie sygnalizował jedynie optycznie o promieniowaniu radarowym. System zapisuje jedynie pozycję GPS bez częstotliwości i pasma wykrytego promieniowania. Jeśli w tym samym miejscu będzie znajdował się także radar nie zostaniesz w przyszłości powiadomiony o nim alarmem dźwiękowym - tylko będzie to sygnalizowane optycznie. Używaj tej funkcji tylko w miejscach gdzie występują fałszywe alarmy, jednak prawdopodobieństwo, że znajdzie się tak kiedykolwiek działający radar jest znikome.

Kasowanie punktów radarowego systemu identyfikacji – umożliwia skasowanie wszystkich punktów radarowego systemu identyfikacji

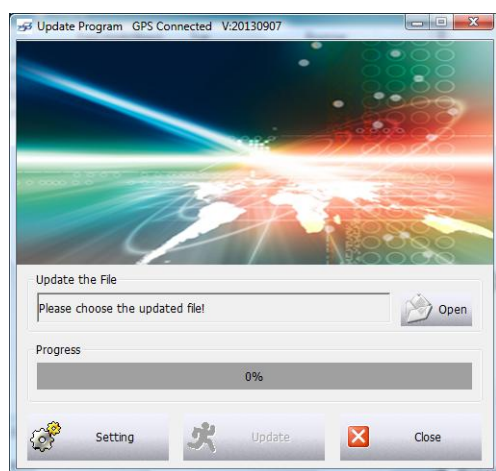
Kasowanie osobistych POI - umożliwia skasowanie wszystkich osobistych POI

Dostosowanie wskazań prędkości – korekcja prędkości wskazywanej przez GPS antyradaru, można skorygować prędkość wskazywaną przez antyradar aby była jak najbardziej zbliżona do prędkości wskazywanej przez prędkościomierz samochodu, zakres - 5 / + 5 km/h

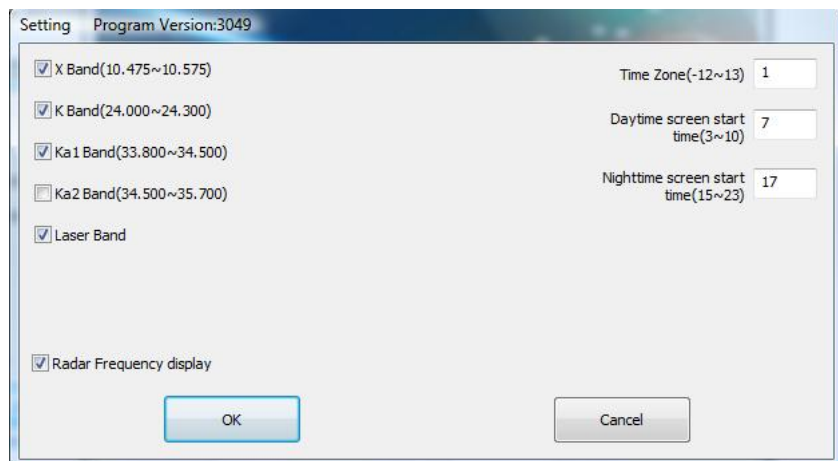
Przewrócenie ustawień fabrycznych - umożliwia skasowania wszystkich osobistych ustawień i powrót do ustawień fabrycznych

Aktualizacja za pomocą portu USB

Antyradar umożliwia aktualizację bazy danych oraz zmianę niektórych ustawień za pomocą portu USB. W tym celu podłącz antyradar do wolnego portu USB przewodem, który otrzymałeś przy zakupie. Uruchom program Noxo set zobaczysz taki lub podobny widok



jeśli chcesz uaktualnić bazę POI naciśnij Open i wskaż plik aktualizacyjny, następnie naciśnij Update – możesz obserwować pasek stanu (Progress) po chwili baza będzie uaktualniona wskazanie 100% - możesz odłączyć antyradar



klikając na ustawienia (Setting) można włączać lub wyłączać poszczególne pasma, zmienić strefę czasową, ustawić godziny w których wyświetlacz będzie świecił z pełną jasnością, a w których będzie przyćmiony – widok jak obok

dotatkowo za pomocą przewodu USB można zmienić opcje wyświetlania częstotliwości radaru tak/nie oraz wybrać sposób skanowania pasma Ka, wąskie Ka lub szerokie Ka

Potrzebne oprogramowanie oraz aktualną bazę danych znajdziesz na stronie www.antyradary.net

Wykrywane pasma:

pasmo X	10.525 GHz ± 25 MHz
pasmo K	24.150 GHz ± 100 MHz
pasmo Ka	super szerokie 34.700 GHz ± 1300 MHz lub wąskie Ka1 33.800-34.500GHz i Ka2 34.500-35.700GHz
laser	904 nm, 33 MHz

Parametry techniczne:

Napięcia zasilania: 12V napięcie stałe
Pobór prądu: max. 200mA
Waga: 120 gram
Wymiary: 91 x 62 x 34 mm

Ostrzeżenia

Produkt nie jest przeznaczony do stosowania na terenie Polski. Zgodnie z prawem o ruchu drogowym „zabrania się wyposażania pojazdu w urządzenia informujące o działaniu sprzętu kontrolno-pomiarowego używanego przez organy kontroli ruchu drogowego lub działanie to zakłócające albo przewożenia w pojeździe takiego urządzenia w stanie wskazującym na gotowość jego użycia” - czyli używanie antyradarów na terenie Polski jest zabronione. Naruszenie zakazu używania antyradarów stanowi wykroczenie. Będąc za granicą zawsze upewnij się, czy stosowanie antyradaru jest zgodne z obowiązującym, w danym kraju, prawem. Nigdy nie ustawiaj opcji antyradaru podczas jazdy. Pamiętaj, że tylko prowadzenie samochodu zgodnie z przepisami jest gwarantem „bezmandatowej” jazdy oraz przyczynia się do poprawy bezpieczeństwa na drodze.

Montaż antyradaru

W zestawie znajduje się przewód podłączeniowy do gniazda zapalniczki samochodowej. Wtyczkę włóż w gniazdo zapalniczki samochodowej (z minusem na obudowie), a wtyk na końcu przewodu do gniazda DC 12 w antyradarze. Po uruchomieniu silnika naciśnij przycisk na wtyku do zapalniczki samochodowej – antyradar jest włączony i gotowy do pracy. Aby wyłączyć antyradar naciśnij przycisk na wtyku do zapalniczki samochodowej. Aby włączyć naciśnij ponownie przycisk na wtyku do zapalniczki samochodowej. W zestawie znajduje się także uchwyt z przysawkami umożliwiający zamontowanie antyradaru do szyby samochodowej. Po zamontowaniu uchwytu do szyby wypoziomuj antyradar – znaczna odchyłka od poziomu może wpływać niekorzystnie na zakres wykrywania radarów. W przypadku znacznego wychłodzenia antyradaru na skutek mrozu, urządzenie może wymagać kilku do kilkunastu minut w celu osiągnięcia właściwej temperatury pracy. Do momentu osiągnięcia stabilnego punktu pracy może występować zwiększona ilość fałszywych alarmów.

Zaleca się podłączanie antyradaru do zasilania po uruchomieniu silnika. Podłączenie „na stałe” do instalacji samochodowej może spowodować uszkodzenie zaawansowanej elektroniki antyradaru na skutek skoków napięcia powstających w trakcie rozruchu silnika. Uszkodzenia takie nie podlegają naprawie gwarancyjnej.

